



CANTIERI DEL GOLFO

# ITALCRAFT DRAGO 70 S

Testo e foto di Corradino Corbò



L'evoluzione della progettazione e, soprattutto, del design nel mondo dei cosiddetti commuter, ha posto questo genere di imbarcazioni veloci come seria alternativa rispetto ai cabinati di impostazione più crocieristica.

Non c'è dubbio che, sotto questo particolare profilo, il marchio Italcraft - oggi appartenente ai Cantieri del Golfo - abbia fatto scuola.

Un'equilibrata miscela di fredde tecnologia mutuata dai campi di gara offshore, con quell'eleganza che ha reso

## SCHEDA TECNICA

Progettista: *Italcraft/G. Caputi* - Costruttore: *Cantieri Navali del Golfo; Lungomare Caboto 7; 04024 Gaeta (LT); tel. 0771 71281; fax 0771 310069; siti web [www.cantieridelgolfo.it](http://www.cantieridelgolfo.it), [www.italcraft.net](http://www.italcraft.net)* - Categoria di progettazione CE: "A" - Importo taxa di stazionamento annuale: *L. 5.235.000* - Lunghezza f.t.: *m 22,30* - Lunghezza di omologazione: *m 21,00* - Larghezza massima: *m 5,25* - Immersione sotto le eliche: *m 1,70* - Dislocamento a vuoto: *kg 32.000*; a pieno carico: *kg 40.000* - Portata omologata: *16 passeggeri* - Totale posti letto: *6+2* - Motorizzazione: *2x1.420 HP Caterpillar 3412E* - Potenza complessiva installata: *HP 2.840* - Rapporto dislocamento a vuoto dell'imbarcazione/potenza motori installati: *kg/HP 11,27* - Tipo di trasmissione: *linea d'asse* - Velocità massima dichiarata: *nodi 37* - Velocità di crociera: *33 nodi* - Consumo dichiarato a velocità di crociera: *litri/ora 400* - Autonomia a velocità di crociera: *miglia 412,5* - Capacità serbatoio carburante: *litri 5.000* - Capacità serbatoio acqua: *litri 1.000* - Prezzo con dotazioni standard e motorizzazione della prova: *L. 3.600.000.000 (Euro 1.859.241,95) + IVA 20%, franco cantiere* - Trasportabilità su strada: *trasporto eccezionale*.



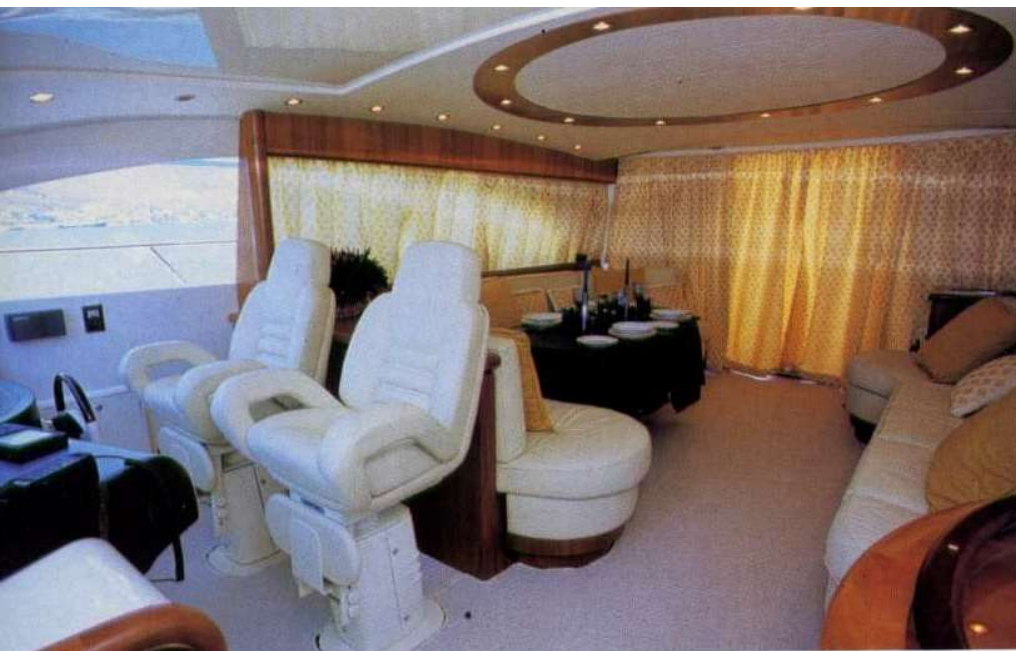
celebre un'intera generazione di disegnatori dalla mano indiscutibilmente felice, che ha posto una netta linea di demarcazione tra le spartane barche americane e i raffinati scafi della scuola italiana.

Tra i giovani architetti maggiormente in grado di raccogliere questa importante eredità stilistica, troviamo Gianluca Caputi, oggi project manager del cantiere di Gaeta.

Partendo da una solida base, costituita da una carena che non esaspera le forme a svantaggio del comfort complessivo

di navigazione, ma, al contrario, le contiene per meglio sfruttare la potenza disponibile, Caputi ha lavorato con ottimi risultati sui difficili volumi di uno scafo sostanzialmente basso e dagli slanci decisamente pronunciati.

Il cantiere, da parte sua, ha saputo realizzare un allestimento solido, durevole e di ottima finitura, dal quale è possibile comprendere come il prezzo finale non costituisca un condizionamento ma, all'opposto, sia il risultato di una chiara addizione di qualità.



salone d'ingresso dispone di un lungo divano curvo a dritta, fronteggiato da un divano lineare; una scala curva conduce alla sala da pranzo, sul ponte inferiore, sulla quale si affaccia il vano cucina, separato da un mobile bar; a proravia si trova la cabina armatoriale; a poppavia, esattamente al di sotto del salone d'ingresso, si trovano due cabine ospiti con letti gemelli. L'essenza dominante per tutto l'allestimento è il ciliegio. Ciascuna cabina è dotata di servizi privati con doccia. All'equipaggio è riservata una cabina con accesso diretto dalla coperta di prua, dotata di cuccetta a V e servizi privati - Posto di pilotaggio: occupa la parte anteriore destra del salone, su una quota leggermente più elevata - Zona cucina: la parte attrezzata si sviluppa a L, laddove il lato lungo (per chiglia) è costituito da un monoblocco con fornelli, lavandini, armadi bassi e cassetiera, mentre il lato corto (chiudibile mediante un'elegante porta scorrevole) è formato dal frigorifero-congelatore e dal forno.

### CARATTERISTICHE COSTRUTTIVE

Carena: V a geometria variabile - Costruzione e strutture: vinilestere e compositi. Bow thruster Vetus da 160 kgf - Coperta: vetroresina; superfici antiscivolo a punta di diamante/filarotti di teak - Zona di prua: musone di acciaio inox; ancora tipo Bruce da kg 35; catena m

75; verricello salpa ancora elettrico; pulpito e battagliola di acciaio inox. Sulla coperta di prua, cuscineria prendisole - Pozzetto: pagliolato di teak; accesso alla sala macchine attraverso scala ribaltabile tra plancia poppiera e pozzetto - Plancetta poppiera: integrata con superficie filarotti di teak.

**INTERNI** - Suddivisione e caratteristiche: il

**ACCESSORI** - Dotazioni di serie: bussola di governo; strumentazione motori - Optional raccomandati: radar Simrad; pilota automatico Robertson; chart-plotter Simrad; ecoscandaglio Simrad o Interphase; Inmarsat.



Per ottenere indicativamente l'autonomia in miglia a un determinato numero di giri, dividere la capacità del serbatoio (litri 5.000) per i litri/miglio corrispondenti a quel numero di giri. I consumi indicati nel grafico sono stati rilevati dagli strumenti di bordo nel corso della prova, ma il consumo reale in mare potrà discostarsi dai dati pubblicati in funzione delle condizioni di uso dell'unità, della messa a punto e dello stato dei motori stessi, oltre che dalle caratteristiche delle eliche utilizzate.



## LE IMPRESSIONI

CONDIZIONI DELLA PROVA - Vento: 2 - Mare: 1.

PRESTAZIONI RILEVATE - Velocità di crociera: 30 nodi a 2.000 giri/min - Velocità massima: 35,5 nodi a 2.280 giri/min.

**VALUTAZIONE PRESTAZIONI** - Tenuta di mare: molto buona anche in presenza di onda laterale - Risposta timoneria e flaps: superiore alla media - Posto guida: ben organizzato e comodo per il governo sia da seduti (coppia di poltrone anatomiche per pilota e co-pilota), sia in posizione eretta. Leve di comando elettroniche con equilibratore di spinta. Visibilità in avanti ottima; laterale buona; verso poppa sufficiente (in manovra è di grande aiuto il monitor per la telecamer

ra a circuito chiuso puntata verso poppa; una seconda telecamera controlla la sala macchine) - Manovrabilità di approdo: ottima.

**VALUTAZIONI COMFORT E FUNZIONALITÀ** - Coperta: facilmente percorribile in tutte le direzioni, anche se la salita sui passavanti richiede una certa agilità - Pozzetto: molto confortevole anche in navigazione, dispone di un comodo collegamento con la plancia poppiera, dalla quale si accede all'hangar del battello di servizio (Zodiac Project 420 con idrogetto) - Interni: ottimo il design e buono il livello di finitura - Comfort passeggeri: ottimo in tutti gli ambienti - Zona cucina: ben organizzata anche nella sua funzione di bar - Servizi: ottimi per comodità e livello di finitura - Accessibilità e funzionalità vano motori: comodo l'accesso e ben dislocate le varie utenze; a parte alcuni punti di passaggio meno

### RELAZIONI TRA NUMERO DI GIRI - VELOCITÀ CONSUMI - AUTONOMIA

MOTORE giri/min	VELOCITÀ nodi	CONSUMO		AUTONOMIA miglia
		litri/ora	litri/miglio	
2000	30	400	13,33	375
2280	35,5	600	16,90	296

Larghezza max m 5,25



Lunghezza fuori tutto m 22,30

facili, complessivamente buono il transito intorno alle macchine - Quadro e impiantistica elettrica: adeguati alla classe dell'imbarcazione, con le varie linee assistite da interruttori magnetotermici.

